



2022: Bastogne

Date: 24.02.2022

Heure: 08.00

Briefing Pilotes & Team Managers

Document: V01

From:	Le Directeur de course
To:	Tous les pilotes & concurrents
Cc:	Les Commissaires Sportifs Le Secrétaire du Meeting

BRIEFING PILOTES LEGEND-YOUNGTIMER-CHALLENGER

Basé sur l'horaire# 3 – 16/02/2022

Parc d'assistance :

Rappel : Le lestage des tentes et tonnelles doit être conforme à l'article 17.9 du règlement.

Communication entre les équipages / concurrents et la Direction de course :

Pour toute information à communiquer à la Direction de course (abandon, problème technique)

⇒ Deux voies de communication :

a) Remettre, dans les mains d'un chargé des Relations Concurrents, le document intitulé « **Enquiry Form** » à remplir ; ce document peut être téléchargé sur le site www.racspa.be

b) Utiliser le service « serveur vocal » sur répondeur qui transmet votre message par internet à la Direction de course, voici le numéro **+32 4 375 97 15** terminer par un #.

Pneus :

Seuls les pneus marqués seront utilisés quel que soient les conditions climatiques ; le logo devra être visible en permanence. Des contrôles seront effectués tout au long de l'épreuve.

Bavettes :

Les bavettes anti-boues et anti-projections devront être fixées obligatoirement à l'arrière de toutes les roues motrices.



Drapeau rouge :

S'il y a une neutralisation de la RT, les commissaires déploieront le drapeau rouge. Restez sur vos gardes, une fois le drapeau rouge déployé, un véhicule d'intervention peut vous dépasser voire arriver à contresens ! Soyez attentifs aux injonctions des commissaires, en cas de drapeau rouge agité, vous devrez vous ranger sur le côté pour laisser passer les véhicules d'intervention.

Interruption de parcours :

A la suite d'un problème mécanique dans une boucle, l'équipage sera autorisé à poursuivre l'épreuve uniquement après autorisation de la Direction de course.

En cas d'abandon, nous vous demandons de nous le signaler par le même canal de communication (document **Enquiry Form** ou via le serveur vocal).

Urgence :

Toute décision quant à une neutralisation, annulation et communication urgente ou importante sera communiquée pendant l'épreuve via SMS sur votre numéro d'urgence et via la nouvelle application interactive.

Tableau d'affichage virtuel :

Un tableau d'affichage virtuel où les additifs, décisions, ordre et heures de départ ainsi que les classements officiels seront publiés sera à votre disposition.

Reconnaisances :

Les reconnaissances sont strictement interdites pour tous les concurrents Classic, y compris comme passager de concurrents d'autres catégories autorisées.

Départ au Start Park (zoning) :

Il sera organisé avec un côté **Legend** et un côté **Classic**.

L'horaire de pointage au TC01 est à respecter.

Ne pas vous présenter plus de 5 minutes avant votre heure de pointage. Sur le plan fourni, il y a une zone d'attente prévue.

Endroit où vous recevrez :

- Le roadbook du dimanche.
- La première feuille de route.
- Les éventuels additifs ou bulletins d'informations.
- Le MapBook.

Heure officielle : l'heure officielle est l'heure Tripy, disponible en permanence sur votre Tripy, si l'écran est éteint, une impulsion suffit.



Podium – Service Park Bastogne

A partir du samedi 05/03/22 à 6.00, le sens de circulation dans le parc devra être respecté pour tous les véhicules (concurrents et assistance) : entrée par l'arrière du marché couvert et sortie par le poste de garde.

Sauf changement de dernière minute par les autorités, un CST valide devra être présenté à chaque entrée dans la zone de service.

Samedi et dimanche, lors du 1er passage au Podium, il n'y a pas de pointage horaire, juste un **pointage CP** afin de permettre le passage fluide des différentes catégories en même temps, peu importe l'ordre de passage au podium.

Samedi : Soyez attentif à votre **roadbook** et votre **feuille de route**. Parfois vous ferez assistance dans le parc et ressortirez ensuite au TC Service OUT sans passer par le Podium et parfois vous devrez passer sur le Podium pour un CP après votre assistance et avant le TC Service OUT.

Dimanche : Vous ferez assistance dans le parc puis vous passerez sur le Podium (CP) avant de ressortir au TC Service OUT. Les 2 groupes rentreront en même temps et il y aura une voie Legend et une voie Classic.

TC Service OUT : il est situé au poste du garde du marché couvert, la voie de droite pour les Legend/Youngtimer/Challenger, la voie de gauche pour les Classic 60/Classic 50.

Parcours routier :

Le parcours du roadbook doit être suivi dans son intégralité, excepté si vous deviez ne pas réaliser une ou plusieurs RT et que vous demandez l'autorisation de reprendre le parcours à la Direction de course.

Les temps de liaisons ont été calculés assez larges pour vous permettre un minimum d'assistance mais surtout pour respecter le Code de la route en toute sécurité.

Focus particulier sur les traversées de Bastogne, Hives, Buisson, La Roche, Neffe, Michamps, Houffalize, Brisy, Tavigny, Buret, Compogne, Bertrix.

Dans le roadbook, presque toutes les entrées d'agglomérations sont renseignées pour vous avertir et permettre d'adapter votre vitesse. De nombreux contrôles de vitesse seront réalisés par la Police.

Slow Zones (SZ) :

Elles sont toutes mentionnées dans le roadbook, signalées sur la route avec un panneau rouge de chaque côté en entrée de SZ et un panneau vert de chaque côté en fin de SZ. De nuit, les panneaux seront doublés par un feu LED.

La gestion de la SZ est libre, soit maintenir une vitesse constante, soit marquer l'arrêt pour autant que le temps entre l'entrée et la sortie ne soit pas inférieur au temps imposé (10"/100 m, 20"/200 m, 30"/300 m...)

Le Tripy indiquera les SZ comme expliqué dans l'annexe.



Important : une SZ ne signifie pas que la moyenne du RT diminue, après la SZ, vous avez toujours **au minimum 500 m** avant la première prise de temps pour rattraper votre retard.

Pointage aux contrôle horaire (CH) :

Pointage dans le déroulement de la minute idéale qui est à considérer dans les 30'' qui précèdent et les 29'' qui suivent ; dans les 30'' qui précèdent, le copilote doit demander son heure idéale au commissaire sauf en cas de retard.

Si le commissaire fait pointer la voiture en avance (injonction), le copilote doit exiger son heure idéale (pas en cas de retard).

Pointage en avance au CH :

Il est seulement permis à certains TC, notamment au RT Vaux-sur-Sûre et **Bastogne Podium** en fin d'étape. Le copilote doit donner son heure idéale sauf en cas de retard. **Cette permission est toujours mentionnée sur votre feuille de route.**

Retard sur le routier :

Les 45 premières minutes de retard par étape (journée) n'entraînent pas de pénalité.

!!! Les TC seront fermés 15 minutes après l'heure théorique du dernier concurrent.

Procédure de départ :

TOUS les départs seront donnés à la minute ou aux 30 secondes, suivant votre priorité.

Remise à 0 de la distance sur la ligne de départ.

Il y a un seul Flying Start, au départ du RT Les Herdiers d'Ardenne, à cet endroit, le départ réel est au panneau vert (à l'intérieur de la boucle, c'est à cet endroit que le chrono et la distance doivent être remis à 0.

Samedi : seuls les concurrents identifiés comme prioritaires (autocollant spécifique) auront droit à une minute d'écart par rapport au concurrent qui les précède au départ des RT, ceci quel que soit sa position dans la course et pour toute la durée de l'étape.

Il ne sert à rien de demander du temps supplémentaire sur la ligne de départ, ce sera refusé.

Au point STOP, vous devez vous arrêter et le commissaire apposera un paraphe sur votre feuille de route.

Dimanche : tous les concurrents de toutes les catégories rouleront avec une minute d'écart !

Fin de RT : aux points STOP, les commissaires apposeront un paraphe sur votre feuille de route, ce paraphe a valeur de CP. Les commissaires ne connaissent pas votre temps au Flying Finish. **Pour les catégories Legend/Youngtimer/Challenger**, lorsque vous le franchirez, votre heure de passage restera affichée à l'écran du Tripy depuis le Flying Finish jusqu'au point Stop. La distance jusqu'au Flying Finish sera décomptée à l'écran du Tripy.



Catégorie Legend :

En annexe, vous trouverez les Target Times pour chaque RT.

Catégorie Challenger :

En annexe, vous trouverez les distances précises pour chaque RT. Vous devrez calculer vous-même votre temps de passage idéal à l'arrivée.

Les dixièmes de secondes sont tous arrondis vers le bas.

Exemple : 4' 25" 9 = 4' 25"

PowerStage :

Pour Legend-Youngtimer-Challenger, tous les RT du DAY 2 sont en Powerstage. Tous les points et pénalités y sont doublés, à l'exception des pénalités routières et contrôles de passage.

Zones d'assistances :

Dans le roadbook, vous disposerez des endroits imposés comme zones d'assistance ; celles-ci correspondent à la carte et au plan d'assistance qui vous ont été remis.

En dehors de ces endroits, toute assistance est formellement interdite !

Des contrôles seront effectués tout au long de l'épreuve par des juges de faits tandis que la Police a également connaissance des zones autorisées ou non.

En dehors d'une zone d'assistance autorisée, en cas de problème, l'équipage est autorisé à intervenir seul sur la voiture mais ne peut recevoir ni matériel ni aide extérieure.

RT Les Herdiers d'Ardenne : si le RT devait être neutralisé avec déviation, les concurrents ne passeraient pas par le point de service et rentreraient directement à Bastogne.

Cahiers de notes :

Les notes de Cédric De Cecco vous ont été envoyées par mail pendant la semaine pour vous permettre de visionner les vidéos des RT avec les notes.

Les cahiers de notes du samedi et du dimanche vous seront remis au contrôle administratif afin de vous donner une base pour vos prises de notes et vous familiariser avec celles du dimanche. Voir aussi à ce sujet le bulletin de communication.

Stations d'essence :

Les stations situées sur le parcours sont toutes renseignées dans le roadbook.

A ces endroits, seul le refueling est autorisé, pas l'assistance.



Toilettes :

Vous trouverez un WC à chaque zone de Regroup ainsi qu'à chaque contrôle horaire avant le départ d'un RT, si nécessaire, vous pouvez pointer à votre heure et demander au commissaire un délai supplémentaire pour vous y rendre avant le Start.

Abandon :

En cas d'abandon, l'équipage doit communiquer son numéro de course sur le répondeur de la direction de course et y rapporter les transpondeurs.

Rappel : Art 20.3.10. Les équipages qui ont abandonné le samedi et qui souhaitent repartir le dimanche doivent prévenir la Direction de course avant 22h30 le 05/03.

En cas d'abandon définitif, le transpondeur doit être rapporté avant l'arrivée du rallye à l'ancienne caserne des pompiers, rue de Wiltz, 11, 6600 Bastogne.

Rappel : seuls les concurrents qui auront franchi le TC du podium d'arrivée figureront au classement de l'épreuve.



Annexes

1. Target Time Legend/Youngtimer
2. Moyennes Challenger
3. Utilisation du Tripy et informations à l'écran



LBB2022 Target Time Legend/Youngtimers

	Legend/Youngtimers mm'ss''	Distance précise FF*/ Precise length FF
RT1	6' 04''	10,627 km
RT2	5' 30''	9,918 km
RT3	8' 10''	14,973 km
RT4	4' 54''	8,588 km
RT5	6' 51''	12,355 km
RT6	5' 54''	10,627 km
RT7	5' 24''	9,918 km
RT8	8' 01''	14,973 km
RT9	4' 41''	8,588 km
RT10	6' 37''	12,355 km
RT11	7' 06''	13,044 km
RT12	3' 54''	6,828 km
RT13	7' 21''	13,493 km
RT14	7' 41''	14,091 km
RT15	8' 10''	14,993 Km
RT16	8' 40''	14,916 km

* FF = Flying Finish

! La distance donnée ici prévaut sur celle indiquée dans le roadbook !

! The length given in this document rule out the one given in the Road Book !



LBB2022 Moyennes Challenger

	CHALLENGER Km/h	Time to calculate	Distance précise FF*/ Precise length FF
RT1	80		10,627 km
RT2	80		9,918 km
RT3	80		14,973 km
RT4	80		8,588 km
RT5	80		12,355 km
RT6	80		10,627 km
RT7	80		9,918 km
RT8	80		14,973 km
RT9	80		8,588 km
RT10	80		12,355 km
RT11	80		13,044 km
RT12	80		6,828 km
RT13	80		13,493 km
RT14	80		14,091 km
RT15	80		14,993 Km
RT16	80		14,916 km

* FF = Flying Finish

! La distance donnée ici prévaut sur celle indiquée dans le roadbook !

! The length given in this document rule out the one given in the
Road Book !

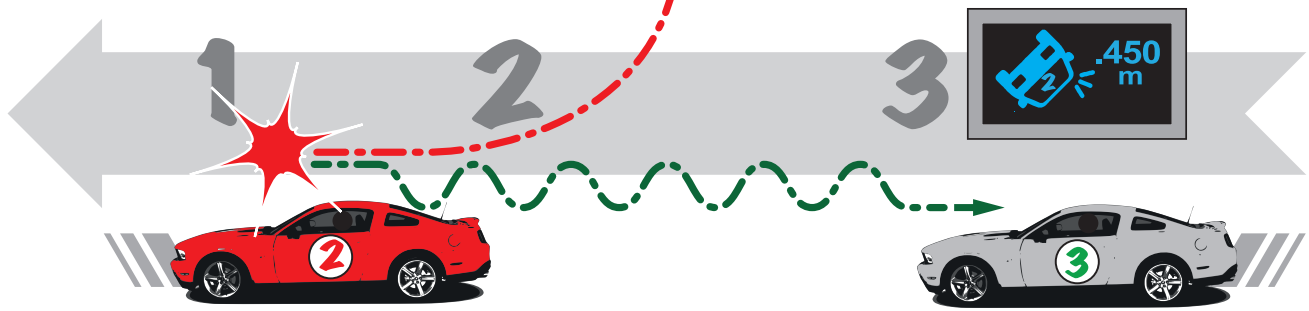


ALARME - S.O.S.

L'alarme S.O.S. de la voiture **2** prévient > Le PC COURSE via 4G
> Les voitures à proximité dans la spéciale

Déclenchement automatique de l'alarme si
> **ARRÊT** en spéciale de **+20 secondes**
> **APPUI** sur le bouton rouge

Les voitures a proximité voient l'écran **DANGER**
ou l'écran **ACCIDENT** + la **DISTANCE** en mètres
qui les sépare de l'accident.



L'alarme n'est plus émise dès que le véhicule se déplace de **200m**

Cette notification d'alarme **disparaît après 3 minutes** ou par appui sur **OK**

ZONE À VITESSE LIMITÉE DZ-FZ

Déclenchement automatique d'une alarme sonore pour indiquer :

- > Une approche à moins de 200m d'une zone à vitesse limitée (ex.: DZ-36)
- > Un dépassement de la vitesse autorisée dans la DZ (bip continu) jusqu'à la fin de la zone (FZ-36)

En approche de la DZ(36) avec décompte de la distance restante avant d'entrer dans la DZ
Dans cet exemple, il reste 100m avant le début de la zone à vitesse limitée.

Décompte de la distance restante dans la zone de vitesse limitée jusqu'à cette fin de zone FZ(36)
Dans l'ex., il reste 250m avant la fin de zone à vitesse limitée.

Retour à l'écran standard avec affichage normal : heure:min:secondes et statuts batt.-GPS-4G

